



بیمارستان تخصصی تخت جمشید  
TAKHTE JAMSHID HOSPITAL

به نام خدا

عنوان آموزش:

کله سیستیت یا التهاب کیسه صفرا چیست؟



برای دسترسی به نوشتارهای بیشتر رمزینه پایین را با گوشی تلفن هوشمندتان اسکن نمایید



بیمارستان تخصصی و فوق تخصصی  
تخت جمشید

با پیشرفته ترین امکانات تشخیصی، درمانی  
و ورزیده ترین کادر پزشکی و پرستاری  
در خدمت هم میهنان عزیز می باشد

گروه هدف: بیماران  
دپارتمان آموزش و ارتقاء سلامت

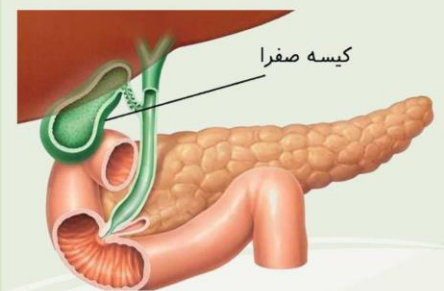
آدرس: کرج-عظیمیه، میدان مهران  
تلفن: ۰۲۶-۳۲۱۱۹۰۰۰، ۰۲۶-۳۲۱۱۹۲۳۶  
www.tjmedician.org

۲- در صورت احساس درد شدید، تپش قلب، رنگ پریدگی، زردی و عرق ریزش فراوان فوراً به پزشک خود اطلاع دهید.

۳- در صورت مرخص شدن با لوله (کاتتر) به مراقبت از آن توجه کنید، کاتتر با بخیه محکم به بدن متصل می شود تا خارج نشود، ترشحات که در کیسه جمع می شود را خالی و میزان آن را یادداشت کنید، در صورت خارج نشدن ترشحات از لوله و علائم عفونت مثل قرمزی، تورم، حساس شدن در اطراف محل، تب و لرز، فوراً به پزشک خود اطلاع دهید.

۴- داروهای خود را طبق دستور پزشک مصرف کنید، میزان آن کم، زیاد و یا قطع نکنید.

۵- عوارض جانبی داروها را در صورت پیدایش گزارش نمایید.



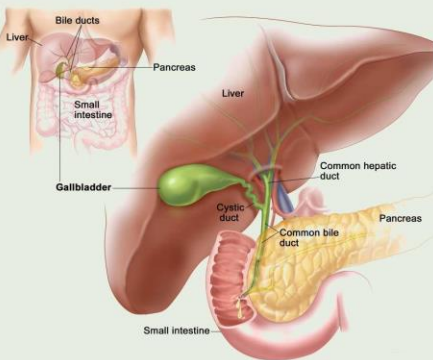
www.Tjmedician.org

www.Tjmedician.org

www.Tjmedician.org

جهت مشاهده فیلم آموزشی کلیک نمایید

روز دوم بعد از عمل می تواند استحمام نماید ، بخیه ها معمولاً یک هفته تا ۱۰ روز پس از عمل کشیده می شوند و در همین حدود هم بیمار کار روزانه اش را شروع می کند ، بهتر است چند هفته اول را از کار بدنی سنگین پرهیز نماید.



#### آموزش مراقبت از خود در منزل:

۱- پس از ترخیص در صورتی که بیمار درد شدید شکم ، تهوع و استفراغ، تب ، زردی ، ضعف و بیحالی یا بی اشتها بی شدید پیدا کرد باید به پزشک معالج خود مراجعه نماید.

#### مراقبت های بعد از عمل:

- ▶ اکثر بیماران ۶ ساعت پس از عمل جراحی کله سیستکتومی لاپاراسکوپی، میتوانند نوشیدن مایعات را شروع نمایند . بعضی بیماران ممکن است تهوع و استفراغ داشته باشند که با مصرف داروهای ضد تهوع برطرف می شود.
- ▶ با توجه به کاهش فعالیت بدنی ، توصیه می شود که در یک ماه اول پس از عمل از مصرف غذاهای سنگین و نفاخ پرهیز شود ولی پس از آن محدودیتی برای غذا ندارند و حتی مصرف چربی و تخم مرغ در حد معمول بلاشکال است.
- ▶ همچنین در زمان کوتاه اکثر بیماران قادر هستند که از تخت خارج شوند و توصیه می شود از این زمان به بعد ، بیمار هرچه بیشتر راه برود.
- ▶ اغلب بیماران با مصرف مسکن های خوراکی یا شیاف (دیکلوفناک) راحت هستند .
- ▶ در صورتی که برای بیمار درن گذاشته شده باشد. معمولاً روز پس از عمل خارج می شود. خارج کردن درن بسته به رنگ و نوع ترشح و مقدار آن است که با قضاوت جراح انجام می شود . ممکن است درن پس از ترخیص و بطور سربایی خارج شود .
- ▶ ترخیص بیمار بسته به شرایط، روز بعد تا چند روز پس از عمل است. موقع ترخیص بیمار باید حال عمومی خوب و علائم حیاتی پایدار داشته ، قادر به حرکت کردن و خوردن بوده ، بدون درد شدید ، باشد.



#### کله سیستیت یا التهاب کیسه صفرا چیست؟

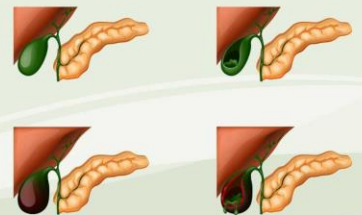
کله سیستیت، التهاب حاد مزمن کیسه صفرا است، اغلب علت آن سنگ های صفراوی می باشد . با افزایش سن خطر تشکیل سنگ نیز بالا می رود . عواملی مثل زمینه خانوادگی ، چاقی، رژیم غذایی پرچرب و پر کالری ، دیابت ، بیماری کبدی ، التهاب پانکراس لوزالمعده ، تنگی مجرای صفراوی ، مصرف داروی ضدکلسترول ، تومورها ، عوامل عفونی مثل هیپاتیت، سطح بالای استروژن در زنان، قرص های ضد بارداری، هورمن درمانی و حاملگی در تشکیل سنگ های صفراوی داخل اند.

#### علائم و نشانه ها:

- ▶ بعد از وعده های غذایی ، درد در ناحیه سردل، که به پشت و بین شانه ها یا شانه راست کشیده می شود.
- ▶ سونوگرافی، آزمایش های خون ، روش رایج تشخیص کله سیستیت و مشکلات صفراوی هستند.

#### آمادگی روز عمل :

مانند هر بیماری که تحت بیهوشی عمومی قرار می گیرد لازم است از حدود ۸ ساعت قبل از بیهوشی، از مصرف غذاها و از حدود ۲ ساعت قبل از مصرف مایعات شفاف نیز پرهیز نماید. در بیمارانی که در موضع عمل موهای بلند داشته باشند لازم است که موها کوتاه شوند. بهترین زمان برای کوتاه کردن مو بلافاصله قبل از عمل و با استفاده از ماشین موزر(Hair Clipper) می باشد. سونداژ ادراری و لوله معده قبل از عمل نیاز است .



		شماره پرونده:	
نام خانوادگی:	نام:	بخش: اتاق: تخت:	پزشک معالج:
نام پدر:	تاریخ تولد: جنس: مرد <input type="checkbox"/> زن <input type="checkbox"/>	تشخیص (علت بستری):	تاریخ پذیرش:

بیمار محترم ضمن آرزوی سلامتی برای شما شایسته است که پس از ترخیص از بیمارستان موارد زیر را به دقت مطالعه و اقدام کنید:

**مراقبت در منزل:**

- از غذاهای کم چربی استفاده نموده و می‌توانید رژیم غذایی خود را با نظر پزشک و مشاور تغذیه تغییر داده و هر نوع غذایی را آزادانه مصرف کنید.
  - غذا را در حجم کم و به دفعات زیاد میل کنید و با مشورت پزشک غذاهای حاوی چربی را به تدریج به رژیم غذایی خود اضافه کنید.
  - از نوشابه‌های الکلی استفاده نکنید.
  - از مصرف غذاهای سرخ شده، آجیل، زیتون، شورها (از قبیل خیار شور) ذرت بوداده و چاشنی‌ها در صورت عدم تحمل پرهیز کنید.
  - از بلند کردن اجسام سنگین به مدت ۲ هفته بعد از عمل اجتناب کنید.
  - بهتر است چند هفته اول را از کار بدنی سنگین پرهیز کنید.
  - بهتر است حداقل تا یک هفته از رانندگی اجتناب کنید.
  - با مشورت پزشک حمام را از روز دوم بعد از عمل و بلافاصله بعد از برداشتن پانسمان و به صورت روزانه انجام دهید.
  - زخم را باز و خشک نگهداری کنید.
  - محل سوراخ درن را روزانه از نظر عفونت کنترل کنید و با آب و صابون شستشو دهید.
  - جهت تسکین درد از داروی مسکن تجویز شده طبق دستور پزشک استفاده کنید.
  - در صورت تجویز آنتی بیوتیک طبق دستور پزشک در فواصل معین و یک دوره کامل مصرف کنید.
  - جهت کشیدن بخیه‌ها ۷ روز بعد از عمل به پزشک معالج مراجعه کنید.
  - جهت دریافت نتیجه پاتولوژی به بیمارستان مراجعه و نتیجه را به پزشک معالج نشان دهید.
- در صورت مشاهده موارد زیر به بیمارستان و یا پزشک مراجعه کنید**
- در صورت درد شدید شکم، تهوع و استفراغ، تب، ضعف و بیحالی یا بی‌اشتهایی شدید
  - در صورت دیدن علائمی چون قرمزی، ترشح، تورم، درد، تب و زردی